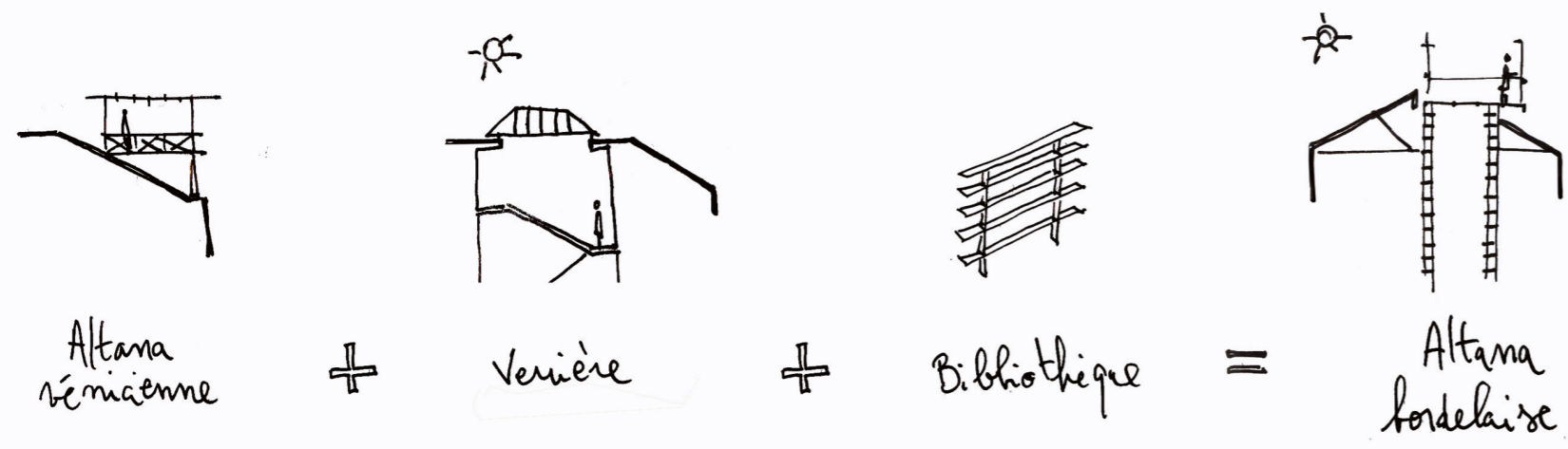


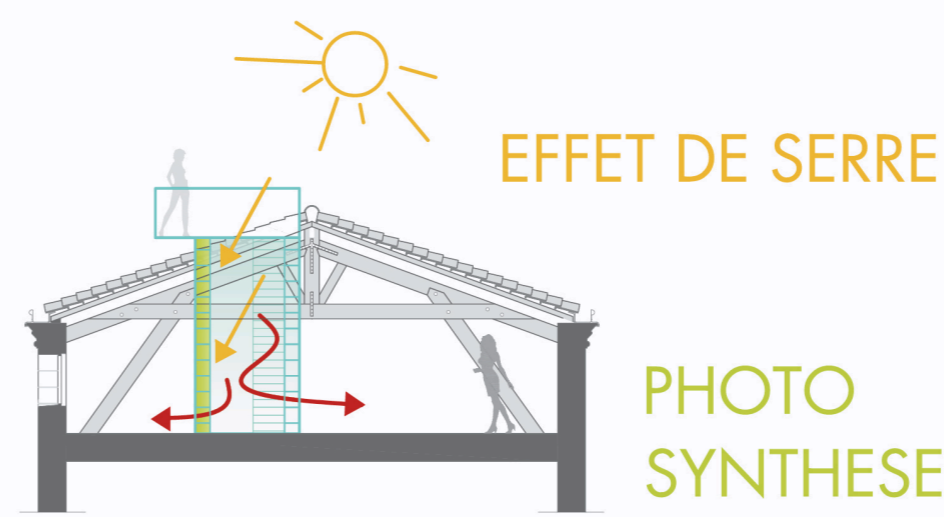
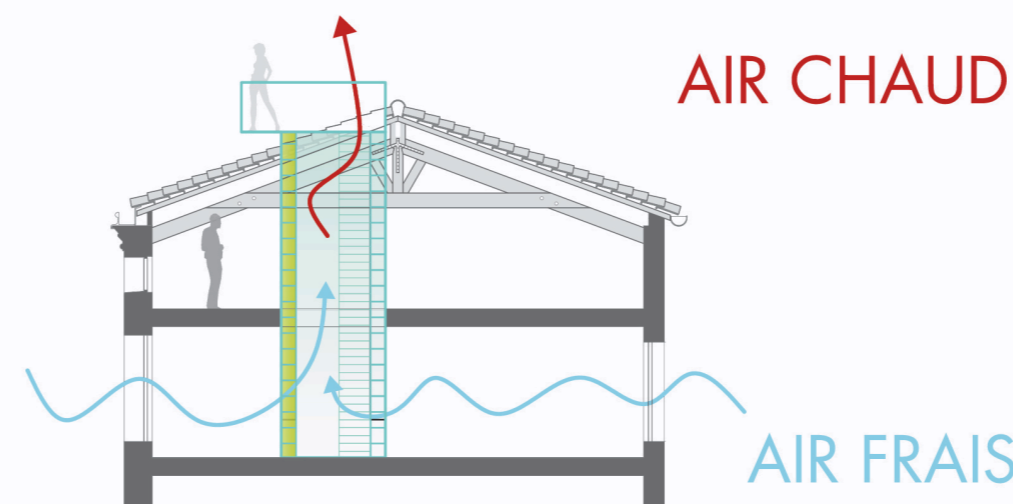


La répétition d'altanas de loin en loin, entre en résonance avec le rythme des cheminées, des verrières, des lanterneaux, et ajoute une touche contemporaine à ce paysage de terre cuite et de pierre.

Vue de l'intérieur du puits de lumière de part et d'autre de la double bibliothèque de livres et hydroponique



Prendre l'air les soirs d'été, s'asseoir et converser face à l'horizon.



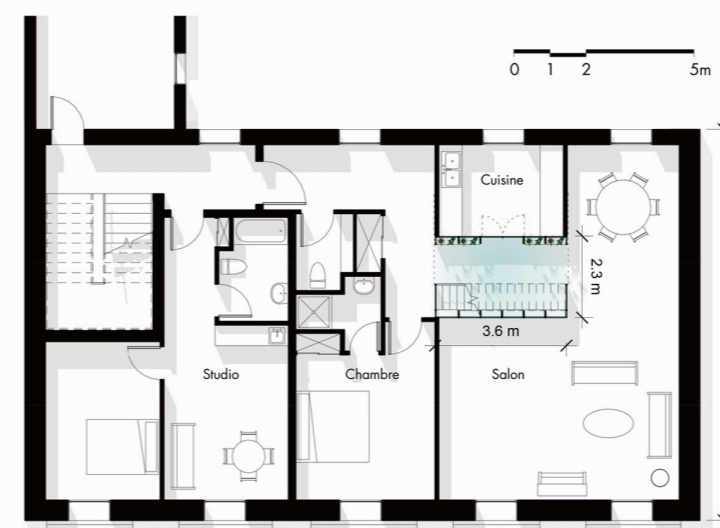
La température est régulée par ventilation naturelle en été tandis que l'air se réchauffe par effet de serre en hiver. Le puits de lumière est aussi utilisé pour la photosynthèse: une bibliothèque de culture hydroponique crée un potager intérieur participant au maintien d'une hygrométrie et d'une qualité de l'air confortable tout en participant au régime alimentaire des habitants.



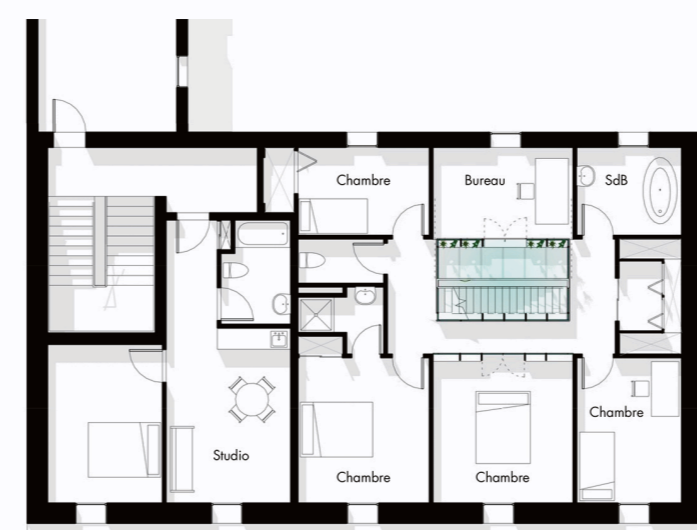
Vue aérienne sur l'altana



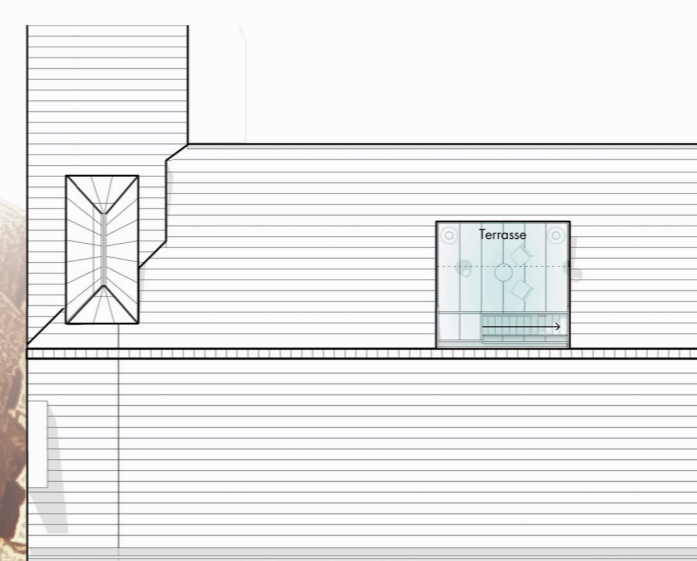
Coupe axonométrique sur le puits de lumière et la terrasse



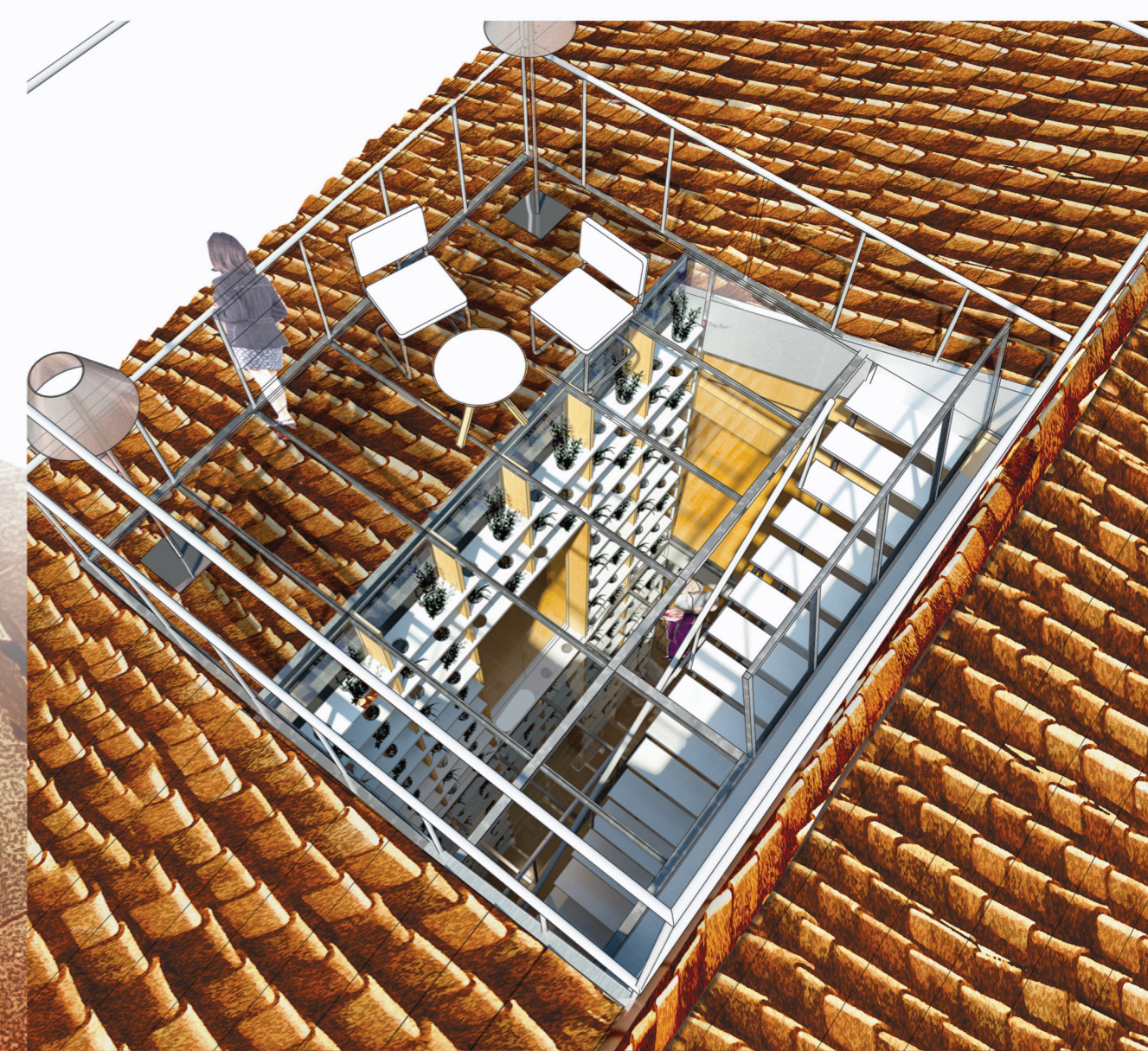
Plan du 1<sup>er</sup> niveau



Plan des combles



Plan de toiture



Bordeaux entre en dialogue avec Venise. La proposition s'inspire de manière contemporaine des terrasses vernaculaires des toitures vénitienes qu'elle associe aux gracieuses verrières bordelaises. S'adaptant à tout type de charpente, ce dispositif architectural propose une nouvelle distribution verticale de l'appartement autour d'un puits de lumière en combinant une double bibliothèque structurelle avec un escalier permettant d'habiter le toit. La surface de verre de cette plateforme en lévitation, l'altana bordelaise, se transforme en élégante lanterne la nuit.