



RÉHABILITATION DU PALAIS DES SPORTS – BORDEAUX

Le Palais des sports fut construit dans les années soixantes sur l'emplacement d'un vaste marché métallique, et fut transformé quelques décennies plus tard en salle de spectacle pour accueillir l'ONBA. En 2011, la Ville de Bordeaux, désireuse de faire à nouveau du Palais, un haut lieu du sport en cœur de ville, confie à l'Atelier Ferret Architectures sa transformation.

Une nouvelle relation entre le palais et la ville.

Nous avons cherché à développer une relation harmonieuse et vivante entre la ville de pierre et ce grand vaisseau de béton. À travers les larges portes vitrées donnant sur l'arène, les passants aperçoivent à présent le cœur du Palais. Depuis l'intérieur, on peut profiter de la perspective vers la rue Ravez. En levant la tête, on aperçoit par la nouvelle couronne vitrée, le ciel, et le haut des immeubles de pierre. L'activité sportive anime à présent la ville et la ville sert aussi de fond de scène au spectacle sportif.

Les coursives ont été totalement repensées pour générer de l'animation urbaine. Nous y avons placé l'ensemble des espaces de réception du Palais. Hier, ces coursives n'étaient que passages. Aujourd'hui, elles sont de vastes espaces de rencontre au allure de nef contemporaine. Le soir, lorsque le grand vaisseau de béton disparaît dans l'obscurité, la silhouette élancée des arcs de béton est soulignée par un système précis de mise en lumière qui marque son statut de bâtiment public.

Un squelette en béton révéillé

Son élégante géométrie, identité même du palais des sports ne demandait qu'à être réveillée, de manière à la fois subtile et radicale. Nous avons donc tout simplement déshabillé le bâtiment, pour percevoir les arcs et de la sous face des gradins dans leur totalité. Toutes les cloisons présentes dans les coursives ont été déposées. En partie haute, les larges baies vitrées percées entre les arcs de béton, affinent le squelette pour lui donner une nouvelle légèreté. Dans les coursives latérales, les planchers ont été entièrement supprimés permettant de révéler les arcs en béton sur plus de 15m de haut.

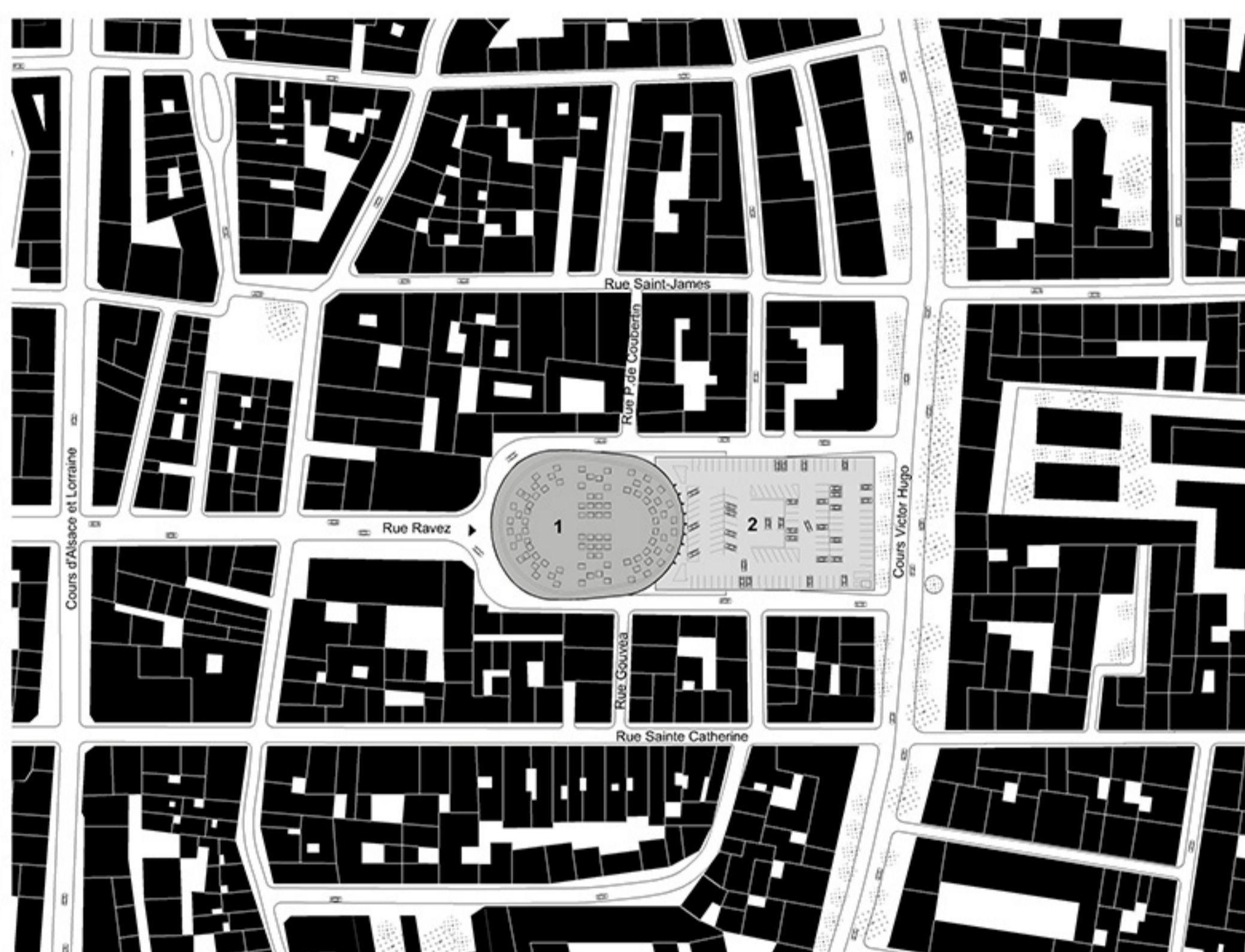
La lumière naturelle baigne à présent l'ensemble du Palais

La suppression de ces planchers a aussi et surtout permis de répondre à l'absence de lumière et de ventilation naturelle. Les coursives en double hauteur sont à présent baignées de lumière et permettent l'éclairage en second jour d'autres espaces comme la salle de musculation, ou le salon officiel. Nous nous étions fixé comme règle que tous les espaces accueillant une activité qu'elle soit sportive, récréative ou autre devaient être éclairés naturellement, pour avoir une utilisation confortable, économe, du bâtiment. Hier, la salle était plongée dans le noir. Aujourd'hui, 45 puits de jour ont été réouverts en toiture, et 30 baies ont été percées entre les arcs en béton. Cela permet d'obtenir 300lux de lumière naturelle en journée sur le terrain pour utiliser la salle sans lumière artificielle.

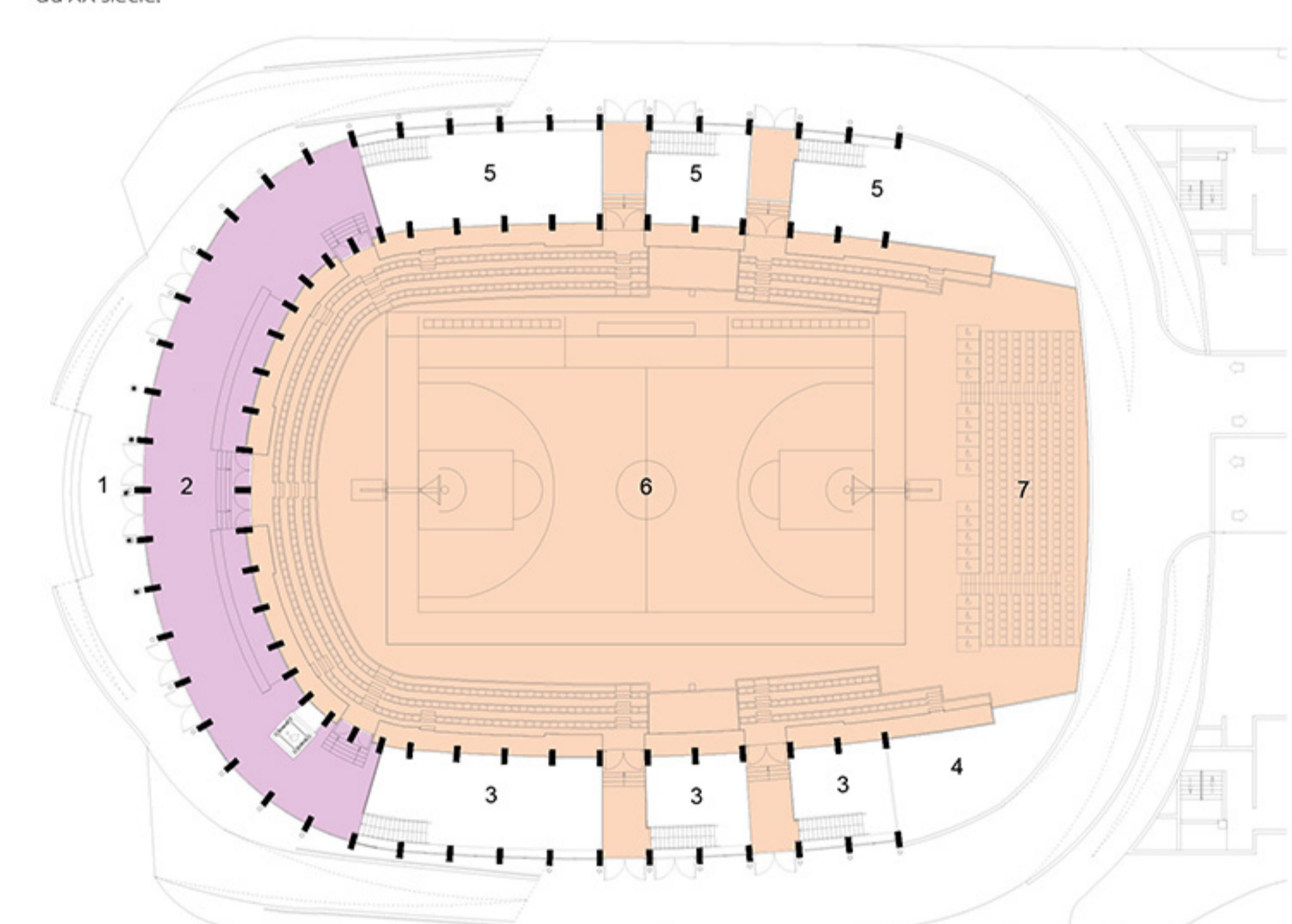
Un écrin au service du spectacle sportif, professionnel, féminin, masculin, amateur et scolaire.

Dans les années quatre-vingts, le plateau de la salle de spectacle avait été mis en place environ 3-4m au dessus du terrain d'origine. Nous avons proposé de repositionner le plateau au niveau du terrain d'origine, pour récupérer 600 places de gradins. La venue d'équipes de haut niveau induisait forcément une exploitation optimale du bâtiment. Nous avons donc imaginé une composition intérieure où les espaces de circulation sont mutualisés avec les espaces de réception pour créer 3 grands salons, soit 600m² de réceptif.

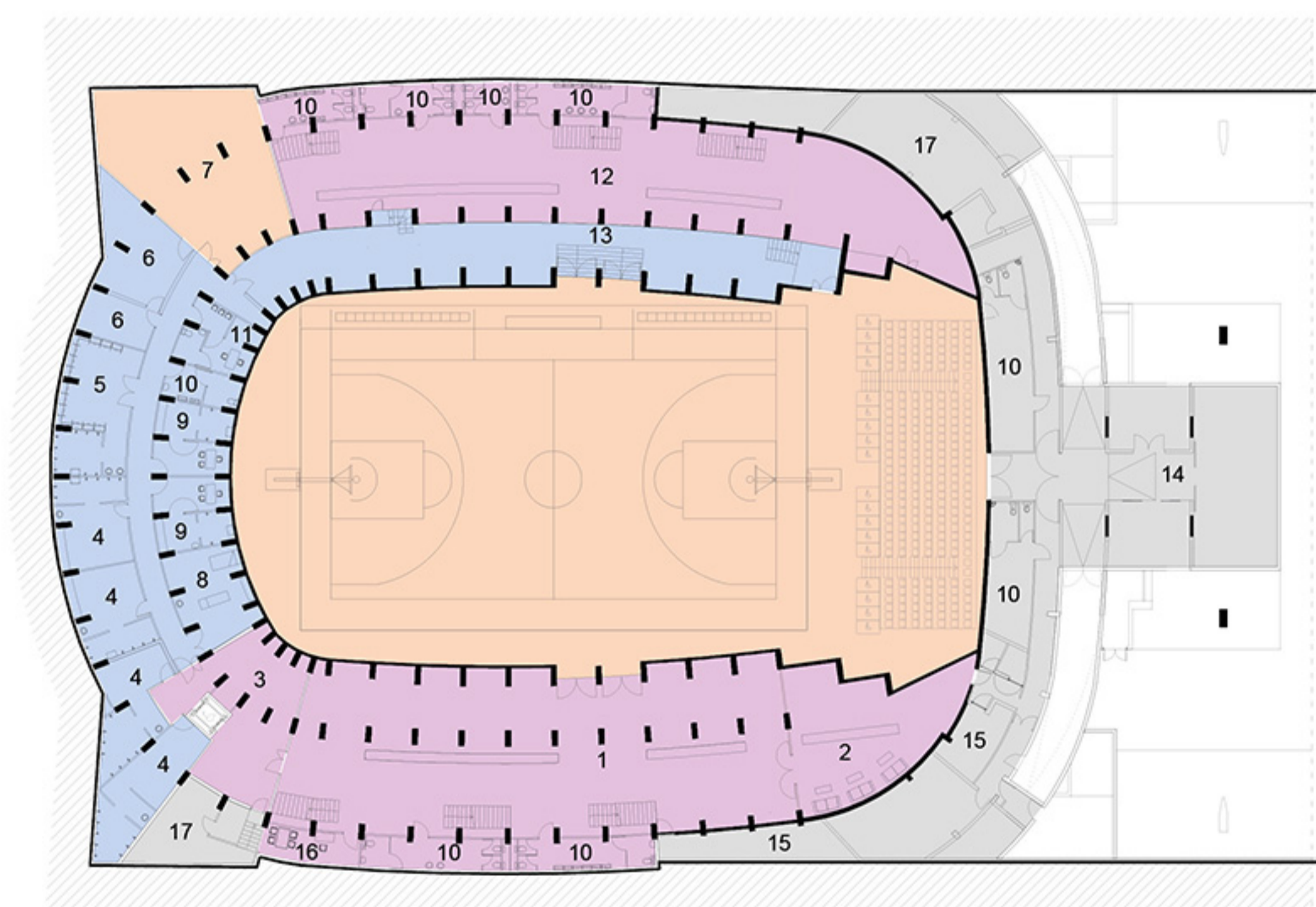
En rendant au Palais des sports, sa vocation sportive, c'est la place éminemment importante du sport dans la ville qui a été affirmée. Et c'est aussi une nouvelle voie pour un bâtiment qui témoigne de l'évolution de l'architecture et de société de la seconde moitié du XX^e siècle.



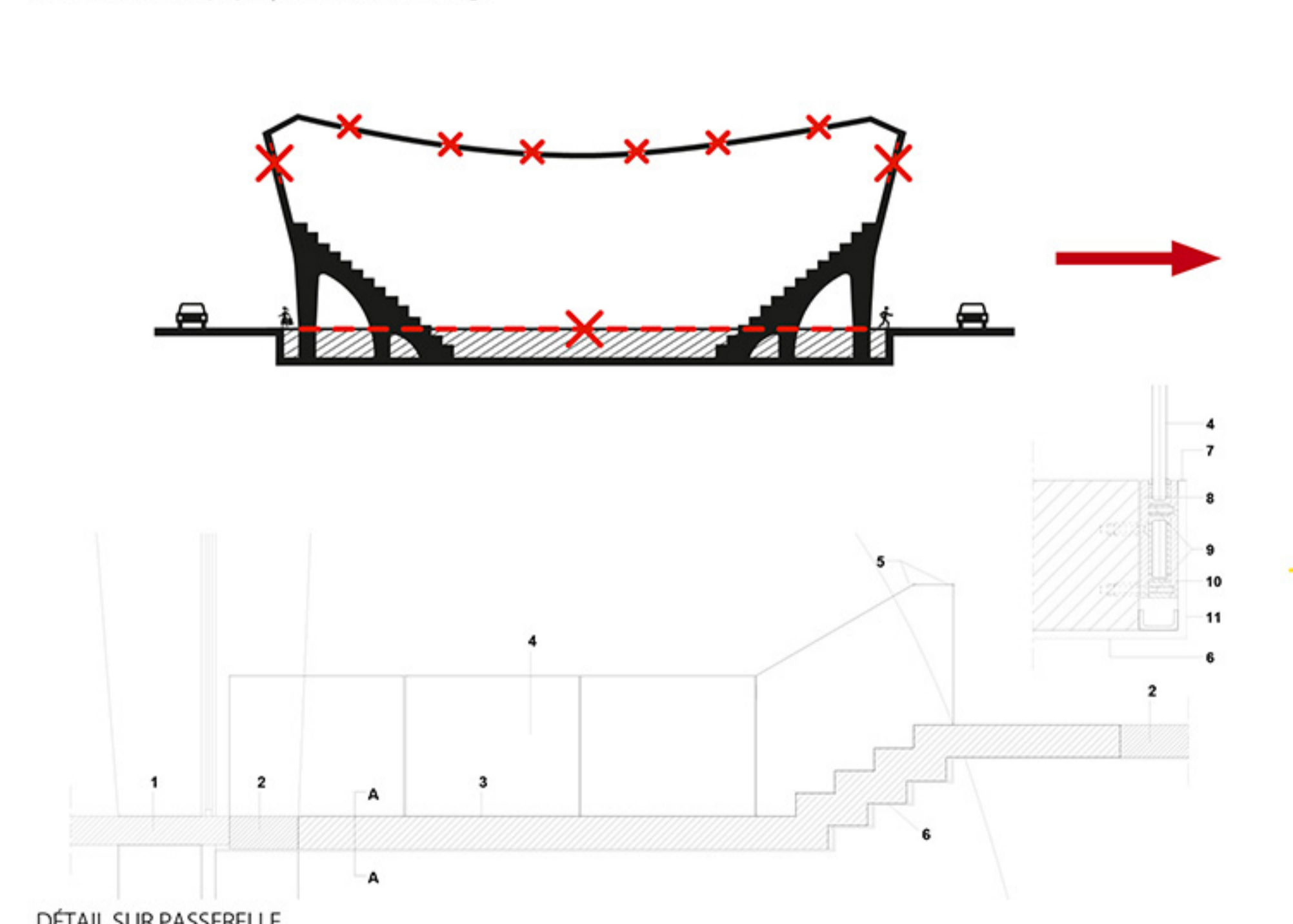
PLAN DE SITUATION ET DE MASSE
1 Palais des sports | 2 Parking Victor Hugo



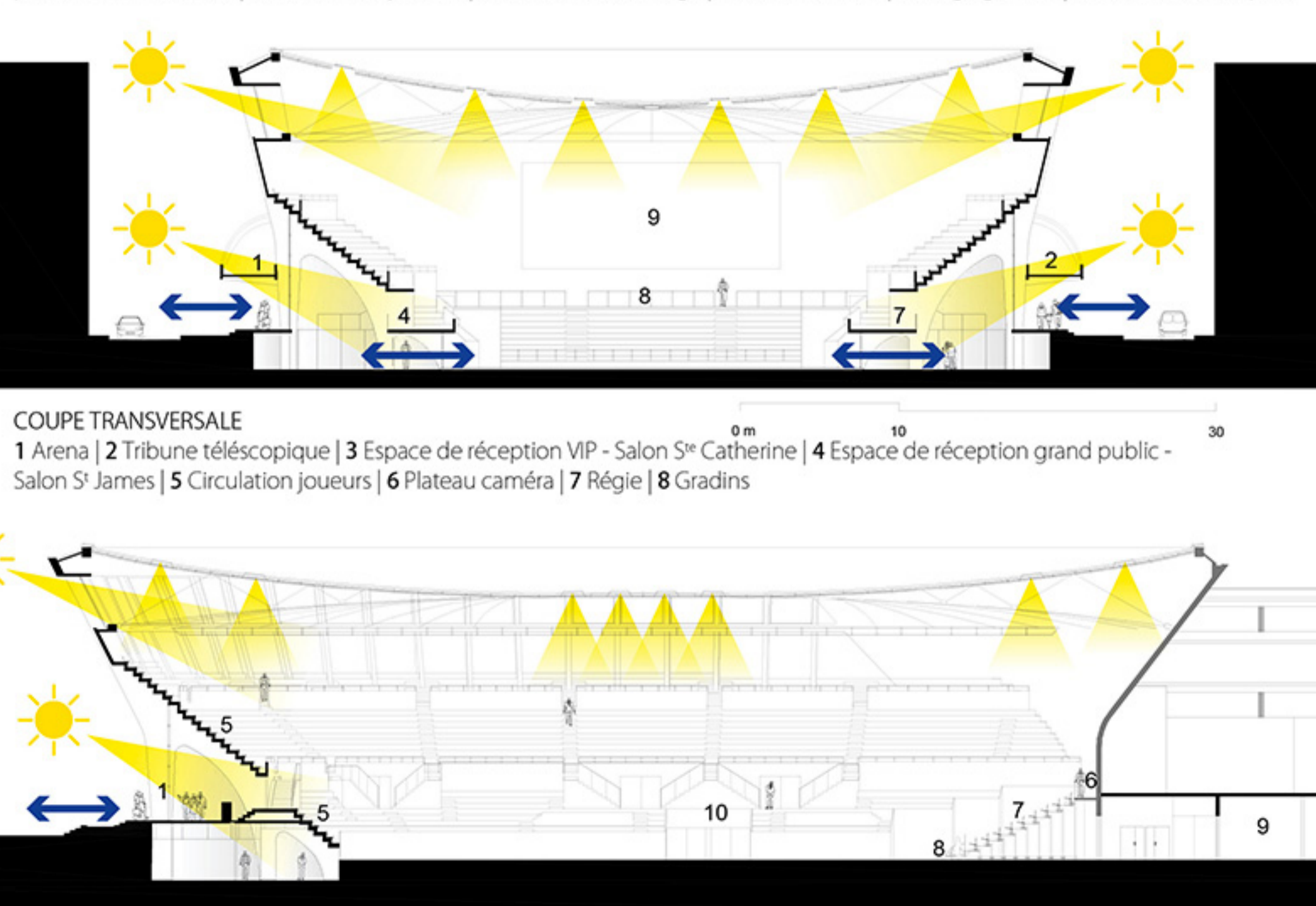
PLAN REZ DE CHAUSSEE
1 Rampe de sortie parking Victor Hugo | 2 Rampe d'accès parking Victor Hugo | 3 Coursive basse grand public | 4 Régie son et lumière | 5 Circulation joueurs | 6 Habillage BA.13, finition peinture | 7 Plateau caméra tv | 8 Tribune télescopique | 9 Tableau d'affichage



PLAN NIVEAU 1
1 Espace de réception VIP - Salon St Catherine | 2 Salon officiel - Salon Victor Hugo | 3 Hall VIP | 4 Vestiaires | 5 Vestiaire principal | 6 Kiné | 7 Salle de musculation | 8 Infirmerie | 9 Vestiaires et bureau arbitres | 10 Sanitaires | 11 Antidopage | 12 Espace de réception grand public - Salon St James | 13 Circulation joueurs | 14 Locaux de stockage | 15 Office traiteur | 16 Loge gardien | 17 Locaux techniques



DÉTAIL SUR PASSERELLE
1 Dalle BA. existante | 2 Bande noyée de l'épaisseur de la dalle | 3 Dalle BA. + marches, finition quartz | 4 Garde-corps en verre | 5 Angles polis | 6 Habillage BA.13, finition peinture | 7 Equerre métallique laquée pour arrêt du BA.13 | 8 Platine | 9 Vis de serrage | 10 Contre platine



COUPE LONGITUDINALE
1 Parois | 2 Espace de réception | 3 Vestiaires | 4 Arena | 5 Gradins | 6 Tribune télescopique | 7 Stockage



lieu de la réalisation : Bordeaux (33), France | objet : Rénovation du Palais des Sports | maître d'ouvrage : Ville de Bordeaux | équipe de maîtrise d'œuvre : Atelier FERRET Architectures, Otéis (structures et fluides), Casso & Associés (sécurité incendie), Oasis (HQE), SARL J.-P. Deloménie (économiste), Orféa (acousticien) | année de réalisation : Livré en 2016.



lieu de la réalisation: Bordeaux (33), France | objet: Rénovation du Palais des Sports | maître d'ouvrage: Ville de Bordeaux | équipe de maîtrise d'œuvre: Atelier FERRET Architectures, Ginger (fluides, électricité, VRD), Casso & Associés (sécurité incendie), Oasis (HQE), SARL J.-P. Deloménie (économiste), Orféa (acousticien) | année de réalisation: Livré en 2016.